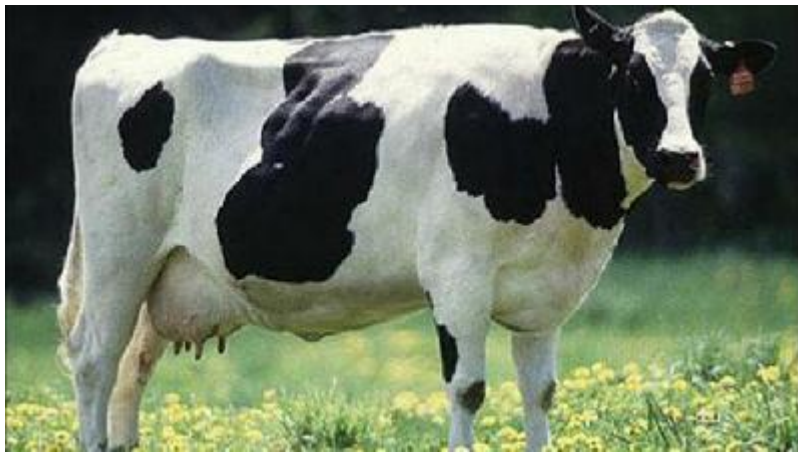


## Памятка по лейкозу КРС



Лейкоз крупного рогатого скота (ВЛ КРС) относят к заболеваниям опухолевой природы, основным признаком которых является злокачественное разрастание клеток кроветворной ткани и нарушение их созревания. Заражение ВЛ КРС происходит через кровь, при проникновении в организм лимфоцитов, содержащих вирус лейкоза. Фактором передачи инфекции являются – молоко, слюна, влагалищные и другие выделения, которые могут содержать белые клетки крови. Заразившись однажды, животные остаются источником болезни пожизненно.

Лейкоз, как правило, протекает хронически, на первых стадиях заболевания внешние клинические признаки отсутствуют. Такие признаки, как увеличение лимфоузлов, селезенки, истощение, снижение продуктивности, проявляются на заключительной стадии.

Основанием для постановки диагноза болезни, служат изменения состава крови.

Экономический ущерб при лейкозе крупного рогатого скота складывается из количества вынужденно убитых и павших животных, снижения прироста живой массы, снижения удоя, выбытия стельных коров и телок, снижения качества молока, утилизации мяса, утилизации молока. Установлено, что молоко и мясо больных лейкозом животных содержат вредные метаболиты триптофана и других циклических аминокислот и, следовательно, являются экологически опасными для человека. В связи, с чем молоко, больных лейкозом коров, запрещено использовать в пищу людям. Больные лейкозом животные подлежат немедленной выбраковке, убою. Вакцинопрофилактики и средств лечения животных при данном заболевании нет.

При выявлении инфицированных и больных животных в хозяйстве вводятся ограничительные мероприятия по условиям которых не допускается: реализация в свободной продаже молока и молочной продукции, использование быков-производителей для вольной случки коров и телок; вывод (вывоз) животных из стада для племенных и репродуктивных целей, реализация молодняка крупного рогатого скота.

С целью недопущения заноса и распространения лейкоза крупного рогатого скота владельцем животных необходимо:

1. Не допускать:

- ввоз (вывоз), передвижение, покупку, продажу, выгон, выпас и размещение на пастбище без разрешения государственной ветеринарной службы;
- совместный выпас инфицированных и здоровых животных в пастбищный период;
- осеменение коров и телок методом вольной случки;

- не своевременный вывод из стада больных животных;
- совместное содержание вирусоносителей и здоровых животных в животноводческих помещениях;
- выпойку молока телятам от инфицированных коров без пастеризации;
- продажу крупного рогатого скота без проведения лабораторных исследований на лейкоз;
- продажу молодняка полученного от инфицированных ВЛКРС животных;
- использование при проведении лечебных и различных ветеринарных мероприятий и обработок не стерильных инструментов, инструментов предназначенных для многократного использования.

2. Необходимо: приобретать, продавать крупный рогатый скот необходимо только после проведения диагностических исследований в т. ч. на лейкоз и при наличии ветеринарных сопроводительных документов, выдаваемых государственными учреждениями ветеринарии, которые подтверждают здоровье животных, благополучие местности по особо опасным инфекционным заболеваниям;

- приобретать молодняк крупного рогатого скота, полученный только от здоровых животных;
- вновь поступивших животных, карантинировать в течение 30 дней для проведения серологических, гематологических и других исследований и обработок;
- своевременно информировать ветеринарную службу района о всех случаях заболевания животных с подозрением на лейкоз (увеличение поверхностных лимфоузлов, исхудание);
- обрабатывать поголовье крупного рогатого скота против кровососущих насекомых, гнуса;
- по требованию ветеринарных специалистов предъявлять животных для проведения обязательных противоэпизоотических мероприятий (отбор проб крови для диагностических исследований на лейкоз), предоставлять все необходимые сведения о приобретенных животных;
- выполнять требования ветеринарных специалистов по соблюдению правил по профилактике и борьбе с лейкозом крупного рогатого скота.

Напоминаем, что мероприятия по лейкозу регулируются законом РФ от 14.05.1993 г. №4979-1 «О Ветеринарии», приказом Минсельхозпрода РФ от 11 мая 1999 г. N 359 "Об утверждении Правил по профилактике и борьбе с лейкозом крупного рогатого скота"

По всем вопросам можно обращаться по тел: 42-186

ГБУ НСО «Управление ветеринарии Краснозерского района НСО»

р.п. Краснозерское, ул. Октябрьская,1/2